

# PARC // La Station // Fiche technique

## Production théâtre de l'Ancre



Cette fiche technique correspond à la dernière version du spectacle au théâtre de Doms en juillet 2021. Celle-ci est normalement complète, mais si des éléments sont susceptible d'évoluer, je prendrai contact avec vous afin d'en vérifier la faisabilité. Elle fait partie intégrante du contrat. Des ajustements peuvent être réalisés, si nécessaire, en raison des caractéristiques spécifiques à la salle, uniquement après concertation avec le Directeur Technique du spectacle et le Collectif la Station.

Les régisseurs sont francophones. Possibilité de travailler en anglais, dans tout autre cas, prévoir un interprète.

### **Contacts :**

#### Direction technique et lumières

Caspar Langhoff +32 499 36 20 83

caspar\_langhoff@yahoo.fr

#### Régisseur son

Antonin Simon +32 477 13 67 74

si.antonin@gmail.com

#### Production déléguée

Vincent Dessouter +32 487.87.93.01

vincent@ancre.be

#### Compagnie

Collectif la Station

lastation.collectif@gmail.com

## **Informations générales :**

### **Durée de la représentation :**

1h15 sans entracte

### **Equipe de tournée :**

1 productrice, 1 DT-lumière, 1 régisseur Son, 5 comédien-es soit 8 personnes

### **Volume du décor et transport :**

Une camionnette de 12m3 avec hayon. Merci de prévoir un parking pendant toute la période d'accueil.

### **Temps implantation :**

Déchargement et montage : 4 services

Raccords : 3h

Démontage : 2h

---

### **Dimensions minimales du plateau :**

Ouverture au cadre de scène : 8 m minimum,

Ouverture de mur à mur : 9 m minimum

Profondeur : 8m minimum

Hauteur sous perches : 5 m minimum

Accès du décor : H 2 m x L 1.5 m

---

### **Remarques :**

La visibilité est en fonction de l'ouverture de votre cadre, de prime abord, il n'y a aucun problème de visibilité.

Les régies son, et lumières se font depuis la salle et doivent communiquer. Pas de régie fermée

Un prémontage de la lumière est demandé le plan de feu adapté vous parviendra 15 jours après validation de la date. Un plan de feu général est joint à la fiche pour info.

Le plateau et les cintres seront entièrement dégagés, à l'exception des projecteurs du spectacle, à l'arrivée. Sauf accord particulier entre le producteur et l'organisateur, les horaires de la fiche technique devront être respectés.

**Planning :**

Jour	Activité	Notre personnel présent	Personnel minimum demandé
<b>Jour -1</b> <b>Matin 09h - 13h</b>	Déchargement et montage	1 Régisseur général 1 Régisseur son	1 régisseur-se général 2 machiniste 1 régisseur-se lumière électro 1 régisseur-se son 1 habilleur-se (entretien costumes en machine)
<b>Après-midi</b> <b>14h- 18h</b>	Suite du montage Focus	1 Régisseur général 1 Régisseur son	1 régisseur-se général 2 machiniste 1 régisseur-se lumière électro 1 régisseur-se son
<b>Soir</b> <b>19h-22h</b> *	Balance Son Conduite Raccords avec comédiens	1 Régisseur général 1 Régisseur son 5 comédiens	1 régisseur-se général 1 machiniste 1 régisseur-se lumière électro 1 régisseur-se son
<b>Jour J</b> <b>matin</b> <b>10h- 13h</b>	Finitions techniques	1 Régisseur général 1 Régisseur son 5 comédiens	1 régisseur-se général 1 machiniste 1 régisseur-se lumière électro 1 régisseur-se son
<b>14 h – 17h</b>	Générale	1 Régisseur général 1 Régisseur son 5 comédiens	1 régisseur-se général 1 machiniste 1 régisseur-se lumière 1 régisseur-se son
<b>Soir et suivantes</b>	Représentation	1 Régisseur général 1 Régisseur son 5 comédiens	1 régisseur-se général 1 machiniste 1 régisseur-se lumière électro 1 régisseur-se son
<b>Démontage</b> <b>2h à l'issu de la dernière représentation</b>	Démontage Chargement	1 Régisseur général 1 Régisseur son 5 comédiens (uniquement pour costumes et accessoires)	1 régisseur-se général 2 machiniste 1 régisseur-se lumière électro 1 régisseur-se son

\* J-1 Soir Si le montage se déroule bien et en accords avec votre équipe nous sommes partant pour un continu sans pause jusque 20h

## **Scène**

En annexe vous trouverez un plan d'implémentation des éléments scéniques

L'espace de jeu représente la coulisse d'un parc aquatique.

Celui ci devra être pendrilloné à l'allemande. Le plancher de se scène doit être plan et noir, ou couvert de tapis de danse noir. La machinerie, les éléments sur roulettes, ainsi que le jeu, excluent de jouer sur un sol en pente.

Au lointain, centrée, une porte de 3m par 3m, commandé depuis la régie s'ouvre et se ferme en polichinelle durant le spectacle. Nous amenons ce dispositif (cadre, machinerie, polichinelle, moteur, et 50m de câble souple 4G1,5 pour la commande.) ainsi que les pend-rillons et la frise pour cadrer cette porte sur une sous perche à 5m de hauteur et 9m d'ouverture. Il faut prévoir un direct venant de jardin pour le moteur. Derrière cette porte, 3 châssis de multiplex 5mm de 3m par 1,5m peint et assemblés créent le fond et la circulation vers les coulisses. Ceux-ci peuvent être soit maintenus par des jambes de forces si la profondeur le permet, soit accrochés au gril à l'aide d'anneaux de levages inclus dans les panneaux.

A cour, un banc de vestiaire, lourd, se casse à la face durant le spectacle. Ce dispositif se compose d'un électro-aimant de type ventouse et d'une goupille arrachée par tirage. Ceci est opéré par un comédien en coulisse lointain cour. Il faut prévoir un direct avec une tripléte à interrupteur, ainsi qu'un ancrage pour un renvoi de poulie à jardin au niveau du banc. (Un python fermé visé dans le plancher de 6\*25 mm fonctionne)

La compagnie amène une étagère pour le rangement des accessoires. Nous demandons une loge rapide avec bleu sur interrupteur et miroir à jardin ainsi que des tapis de silence en coulisses.

**L'ensemble des éléments qui doivent l'être sont ignifugés (draperie, CP de moins de 21 mm).**

## **Matériel demandé pour le plateau**

Pendrillonage à l'allemande

Tapis de silence

Loge rapide (Table - chaise – miroir – bleu )

240 kg de peinture. (84 kg pour chaque montants de la porte – 60 kg pour le châssis arrière – 12 kg pour le réflecteur cf-lumière)

Assortiment de clefs métriques plates et à cliquets M13 et M17

2 échelles escabelles 6 marches

1 nacelle élévatrice

1 petite table de recharge avec tripléte 6 prises (cf son et lumière)

## **Loges et costumes:**

- ◆ Une loge pour 3 actrices
- ◆ Une loge pour 2 acteurs

Un catering léger (fruit frais et secs, eau...) est fortement apprécié.  
Une fiche d'entretien des costumes est fournie en annexe

## **Son :**

La régie se trouve en salle, ouverte et attenante à la régie lumière. Un poste d'interphonie relié au chef de salle et au régisseur d'accueil est nécessaire. En cas de grande salle (+ de dix rangs), prévoir un rappel de la façade.

### **Nous amenons :**

- ◆ Une regie ordinateur avec abelton live 10, carte son et controleur.
- ◆ Un haut parleur « Cornet » et son ampli
- ◆ Deux talkie-walkies Midland (à recharger sur leur deck à l'issue de chaque représentation)

### **Nous demandons :**

- ◆ Une console numérique de qualité professionnelle min 6 IN / 6 out. Câblege pour sortir de la carte son en Jack 6.35 asymétrique
- ◆ 1 façade de qualité professionnelle (Meyer, Nexo, D&B, L-Acoustics...) 15" et un plan de rappel au delà de 10 rangs
- ◆ 1 paire de SUBs sur un envoi séparé
- ◆ 2 points de diffusion de la même gamme, même couleur, au lointain sur pied 1m

## **Lumière**

La régie se trouve en salle, ouverte et attenante à la régie son. Nous tournons notre console (Macbook- Enttec – D :Light)

L'éclairage nécessite 42 circuits gradués de 3kW.

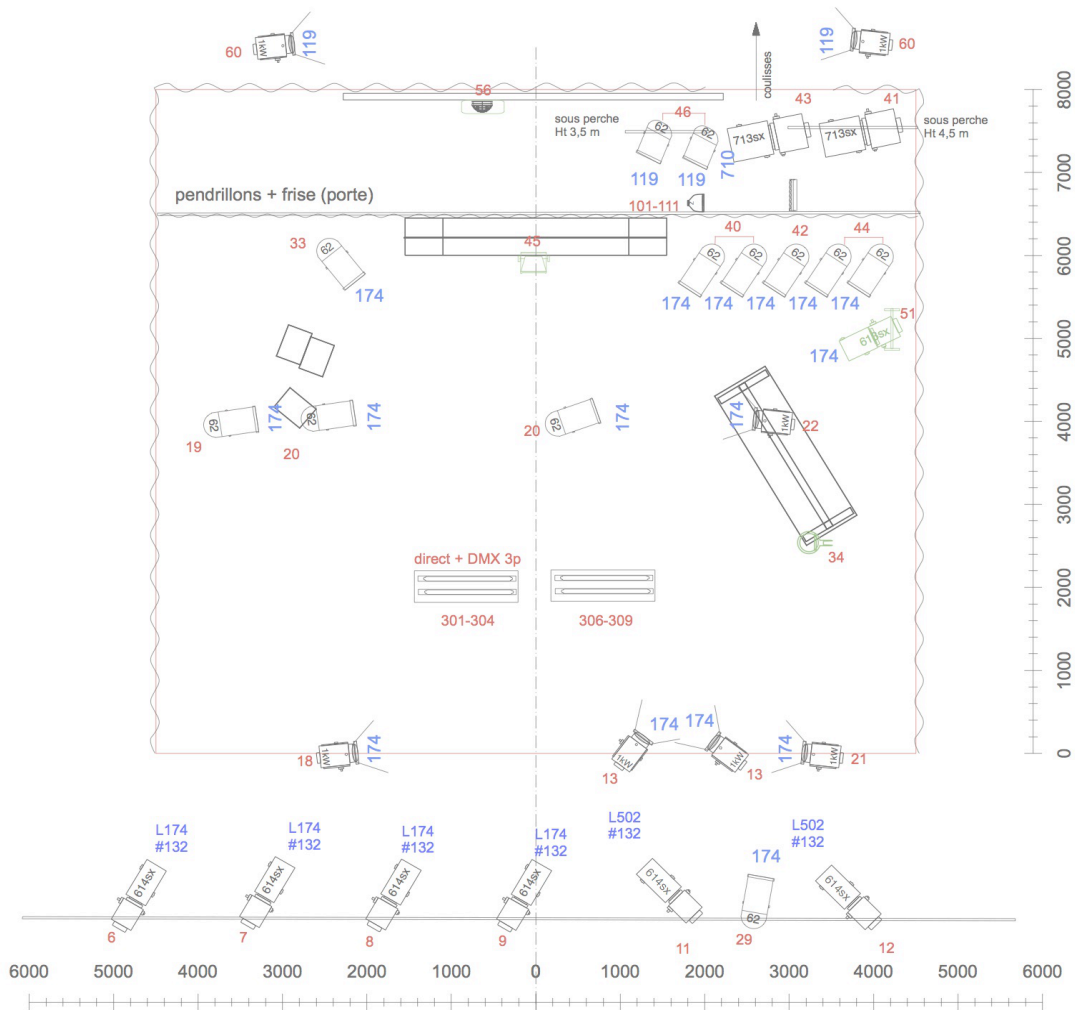
Nous demandons un prémontage de l'éclairage

Le plan de feu générique ainsi qu'une liste du matériel demandé se trouve en annexe.

Un plan adapté à votre salle vous parviendra après signature du contrat de scession et au plus tard deux semaines avant le montage.

# Anexes et plans

<b>PARC // La Station // Théâtre de l'Ancre</b>			SHOWS PLACE AND DATE Toulouse_Nov-2021	DRAWING NO. 1/1 FILE NAME 2021GEN_ParC.vwx	Contacts: Light Caspar Langhoff +32 499 36 20 83 caspar_langhoff@yahoo.fr
DRAWN BY Caspar Langhoff / Little Big Horn +32.499.36.20.83	SCALE 1/50	SIZE A3	Plan Générique Parc		PLAN DATE 29 Sept 2021



**Légende et matériel demandé**

	7 PC 1kw avec volets
	10 PAR 64 CP62
	10 PAR 64 CP62
	2 SHORTPAR 64 CP95
	11 découpes RJ 614SX

**Amenné par la Cie**

	1 Versapar LED Zoom
	1 Quartz 150W
	1 lampe de secours
	1 lampe tempête